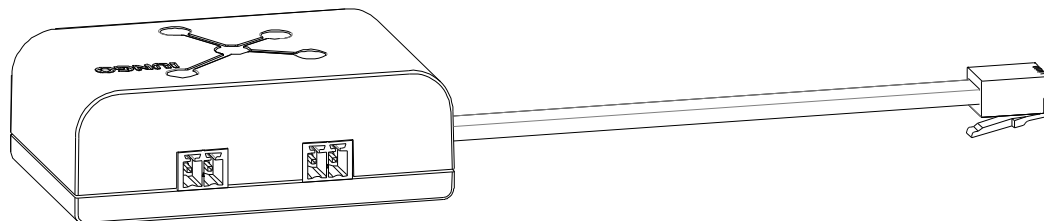
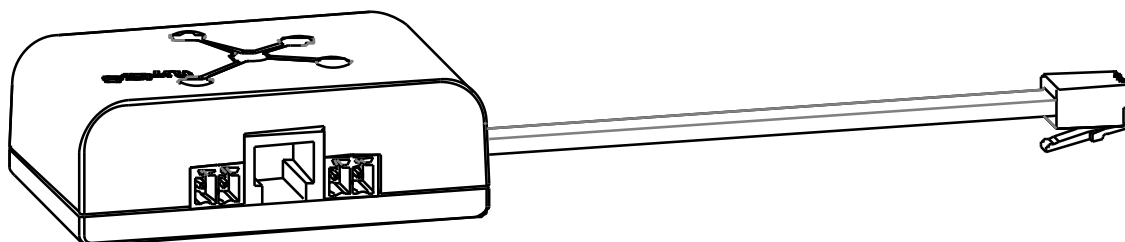


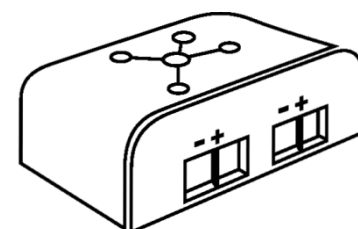
Breakoutbox



Breakoutbox plus



Installatiehandleiding Breakoutbox (plus)



Zon, Water en Laadpaal

V25092023

Inleiding

Bedankt voor de aanschaf van één van onze IUNGO producten. De Breakoutbox kan alleen gebruikt worden in combinatie met een IUNGO energieverbruiksmanager (Smart en Controller). Overal waar Breakoutbox staat kan Breakoutbox plus gelezen worden, tenzij specifiek anders vermeld.

Introductie

Door de Breakoutbox op de IUNGO energieverbruiksmanager aan te sluiten krijg je twee pulsingangen ter beschikking. Deze ingangen kun je gebruiken om aanvullende zaken te monitoren, zoals de opbrengst van de zonnepanelen, het waterverbruik of het laadvermogen van een laadpaal voor een elektrische auto.

Deze handleiding laat zien hoe de Breakoutbox wordt aangesloten op een kWh meter (bruto productiemeter) voor het monitoren van de zonnepanelen of de laadpaal.

Voor het aansluiten van een pulsgever om het waterverbruik te monitoren is geen kWh meter nodig maar een pulsgever voor de watermeter. In deze handleiding is ook te vinden hoe de pulsgever aangesloten moet worden.

Veiligheidsinformatie

Om jezelf en anderen te beschermen en om het apparaat te beschermen tegen beschadiging raden wij aan om de veiligheidsinformatie te lezen voordat het apparaat in gebruik wordt genomen.

Belangrijk!

- Het installeren van een IUNGO energieverbruiksmanager en een Breakoutbox is niet complex en kan veilig door iedereen worden uitgevoerd.
- Het aansluiten van een kWh meter hoort **wel** door een gekwalificeerd persoon uitgevoerd te worden.
- Oefen geen grote kracht uit op het apparaat om mechanische beschadiging te voorkomen.
- Lees alle instructies en documentatie aandachtig en bewaar deze zorgvuldig.

Overige handleidingen

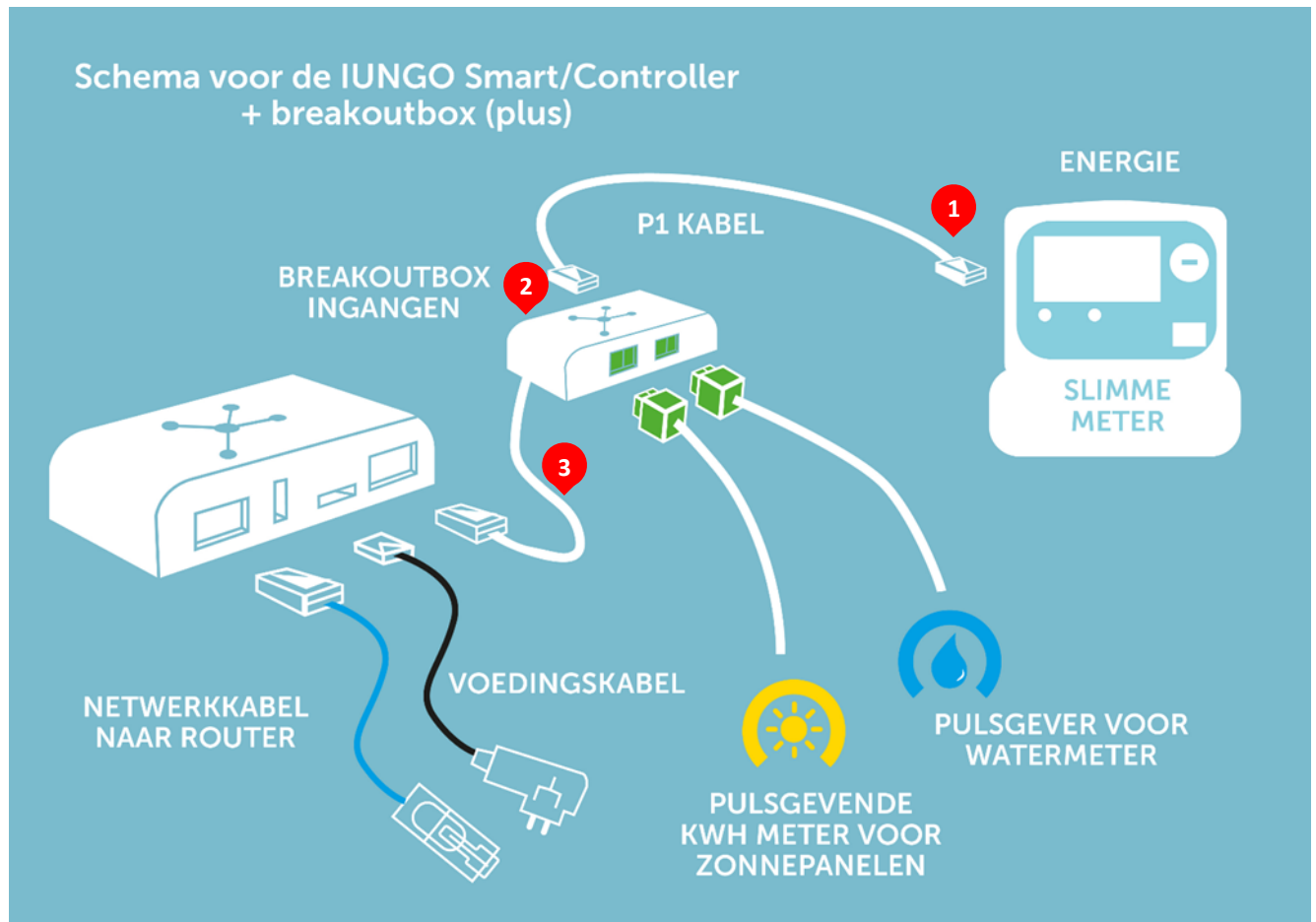
De handleidingen voor overige IUNGO-producten en pakketten vind je op <http://www.iungo.nl/support>

Heb je problemen met IUNGO of andere vragen?
Neem dan contact met ons op.

Helpdesk
info@iungo.nl

Website
www.iungo.nl

Aansluiten Breakoutbox



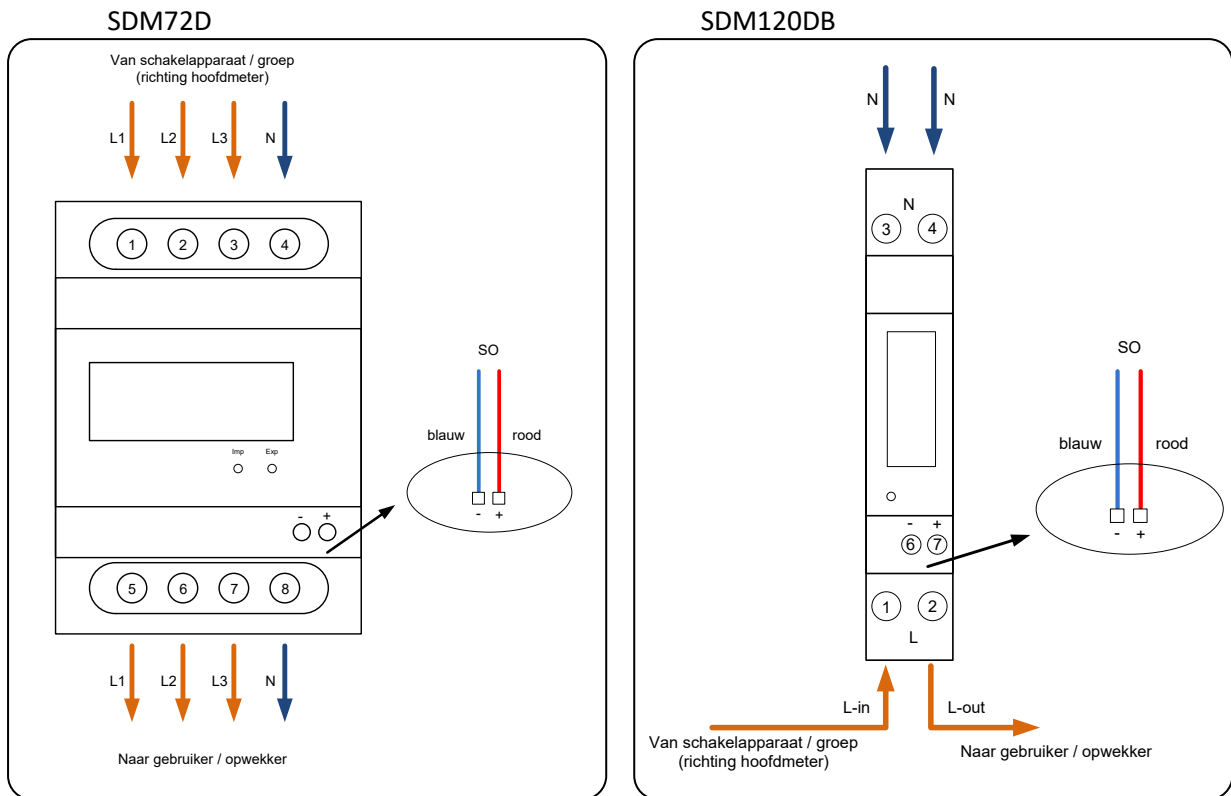
- 1 De witte P1 kabel die bij een IUNGO energieverbruiksmanager geleverd wordt, gaat/blijft in de P1 poort van de slimme meter.
- 2 Aan de andere kant van die kabel wordt de Breakoutbox geplaatst.
- 3 De kabel die vast zit aan de Breakoutbox gaat naar de IUNGO op de plek waar de P1 poort normaal in zit (zie onderkant Breakoutbox).
(De Breakoutbox zit nu direct aangesloten aan de slimme meter en daarachter zit de IUNGO energieverbruiksmanager).

Belangrijk!

De vaste korte kabel van de Breakoutbox gaat direct naar IUNGO, dit is een 6 polige aansluitstekker waarop de pulsen en het P1 signaal worden doorgegeven.

Elke andere manier van aansluiten zal resulteren in een niet werkende pulsmeting.

Aansluiten aan de bruto productiemeter



Als er al een bruto productiemeter in de meterkast aanwezig is voor de zonnepanelen of de laadpaal dan is het voor een handige doe-het-zelver goed te doen om de SO kabel te verbinden met de Breakoutbox. Check in de handleiding van de betreffende bruto productiemeter welke pinnen gebruikt moeten worden. Bij de meters, gekocht in onze webshop, worden de – en + pinnen gebruikt (zie tekening). Om de schroefjes goed open en dicht te draaien, heb je een kleine schroevendraaier nodig.

Rood = SO+

Blauw = SO-

Het groene blokje past in de aansluiting op de Breakoutbox, gebruik altijd eerst Channel 1 (zie sticker aan de onderzijde van de Breakoutbox). Als deze in gebruik is, gebruik dan Channel 2.

Zit de bruto productiemeter nog niet in de meterkast, zorg dan voor een gekwalificeerde installateur om de bruto productiemeter correct aan te sluiten op de uit te lezen groep.

Aansluiten Breakoutbox en pulsgever voor watermeter

Om het waterverbruik te monitoren is een pulsgever nodig voor de watermeter. De pulsgever voor de watermeter kan direct aangesloten worden op de Breakoutbox met het groene blokje. De pulsgevers worden door ons altijd uitgerust met een groen plugje zodat hij direct op de Breakoutbox aangesloten kan worden.

Installatie Itron:

De Itron pulsgever schuif je over de watermeter heen. Het snoer van de sensor verbind je met de Breakoutbox.

Let op: Bij een aantal watermeters kan het zijn dat je eerst een kunststof schroef moet verwijderen voordat de sensor met schroef vastgezet kan worden.

Installatie Sensus:

De Sensus pulsgever past op de ARM fitting van de Sensus watermeters. Bij de pulsgever krijg je een opzetstuk meegeleverd. In de meeste gevallen hoef je deze niet te gebruiken. De groene plugjes van de pulsgever sluit je aan op de Breakoutbox.

Falcon PR6:

Verwijder de folie van de pulsgever en zet de pulsgever op de watermeter zodat de pulsgever op de wijzerplaat van de watermeter valt. Daarna klikt de pulsgever vast. Je krijgt 2 pinnen meegeleverd om de pulsgever vast te zetten. De groene plugjes van de pulsgever sluit je aan op de Breakoutbox.

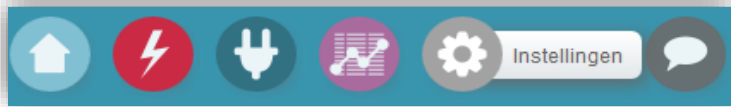
Raadpleeg de handleiding van de pulsgever voor verdere installatie details.

Let op: Na installatie van de pulsgever op de watermeter is bij alle watermeters de meterstand nog steeds zichtbaar. Kan je de meterstand niet aflezen dan is de pulsgever niet goed geplaatst.

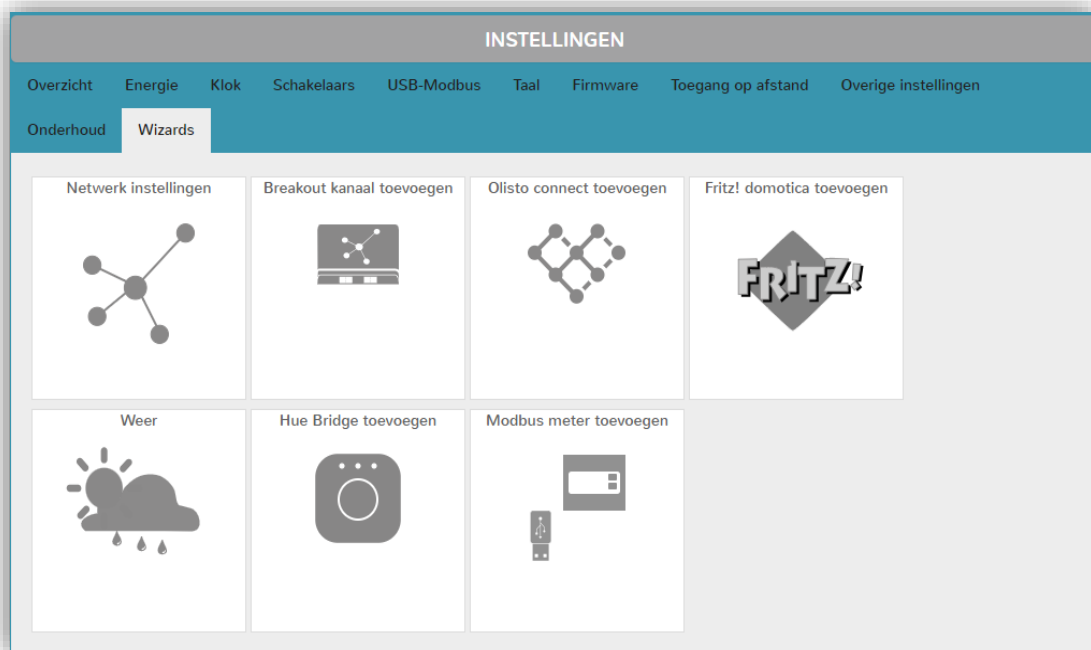
Installatieprocedure in IUNGO

Als alle materialen aangesloten zijn moet er nog een korte installatieprocedure doorlopen worden in IUNGO.

- Ga naar “instellingen” op het IUNGO dashboard



- Selecteer het tabblad “Wizards”



- Selecteer “Breakout kanaal toevoegen”



- Selecteer **meter type**

Breakout kanaal toevoegen

1 2 3 4

Meter type Selecteer meter type ▾

- Energie**
 - Zonne-energie
 - Overig (laadpaal etc)
- Water**
 - Watermeter
- Gas**
 - Gas pulsgever
- Overig**
 - Deur contact

Vorige Wizard Volgende

IUNGO

- Meter details invullen

Breakout kanaal toevoegen

1 2 3 4

Naam	-
pulsen/kWh	1000
Teller kWh	0
Compensatie	0,000
Meterstand*	0,000

Wizard Annuleren Volgende

Naam: Hier kan je de meter een naam geven, bijvoorbeeld zonnepaneel of laadpaal.

Pulsen/kWh: Geef het aantal pulsen per kWh aan. Als het een kWh meter betreft die bij ons gekocht is dan is het aantal pulsen 1000 per kWh (voor zowel 1 fase als 3 fase).

De twee grijze velden zijn niet aan te passen. Deze worden berekend door IUNGO.

Meterstand: Mocht er al een bruto productiemeter hangen dan kan bij "Meterstand" de stand van de al bestaande meter ingevuld worden. Bij een nieuwe bruto productiemeter hoeft er niets ingevuld te worden, hij start automatisch op nul. De compensatie rekent IUNGO zelf uit.

Let op: De kanalen die aangesloten zijn met behulp van een Breakoutbox worden berekend in IUNGO. Dit zijn dus indicatieve standen. Check regelmatig of de meterstanden nog met elkaar overeen komen.

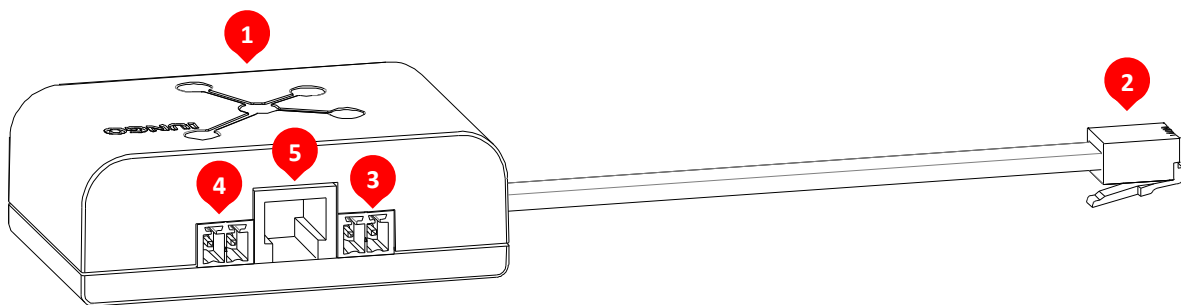
- Laatste stap en klaar.



Nu is de Breakoutbox aangesloten en geïnstalleerd. Bij “Overzicht” is de Breakoutbox nu zichtbaar. Bij het eerste overzichtscherm (Home) zijn de aangemaakte icoontjes zichtbaar.

Breakoutbox Plus

De Breakoutbox plus heeft dezelfde functionaliteit en aansluitingen als de Breakoutbox. Als extra heeft de Breakoutbox plus een ingebouwde P1 poortsplitter, hiermee is het mogelijk om meerdere apparaten op de slimme meter P1 poort aan te sluiten.



1 P1 aansluiting slimme meter (achterzijde van breakoutbox)

2 Stekker aansluiting IUNGO

3 Pulsingang kanaal 1 (CH1)

4 Pulsingang kanaal 2 (CH2)

5 P1 splitter uitgang (kan gebruikt worden voor andere energie manager/laadpaal etc)